

## HISTORIE ZO ČSS ORCUS ROK 2021

### Kontroly netopýrů v Beskydách i Jeseníkách 2.1.2021

Do Beskyd do Ondrášových děr vyrazili na kontrolu netopýrů Ondra, Roman Latečka, Monika a Krystína. Současně provedli i kontrolu netopýrů v jeskyních Ledová, Jeskyních Na Lukšinci I a II. Tam žádní hibernanti nebyli nalezeni.

Do štol Ruda na Moravě I a II vyrazili Pepa, Honza a Roman Kuča. Bylo zajímavé, že od kontroly 29.11.2020 se stavy ve štolě Ruda nM. I podstatně změnil. S nástupem zimy přiletěli i netopýři černí, ale za to počet vrápenců byl nižší o polovinu.



*Vstup štola Ruda nM II*

### Štoly Wood Boys a Na Šifráku 9 a 1. leden

Pak přišly na řadu štoly v Oderských vrších Na Šifráku a Wood Boys a samozřejmě tam nemohl chybět Arnošt. Tož že je mu 87 let, tak to je výkon. Tady se stavy netopýrů od minulých let příliš nelišily, jen stavy výšky vody pod zemí byly mnohem vyšší.



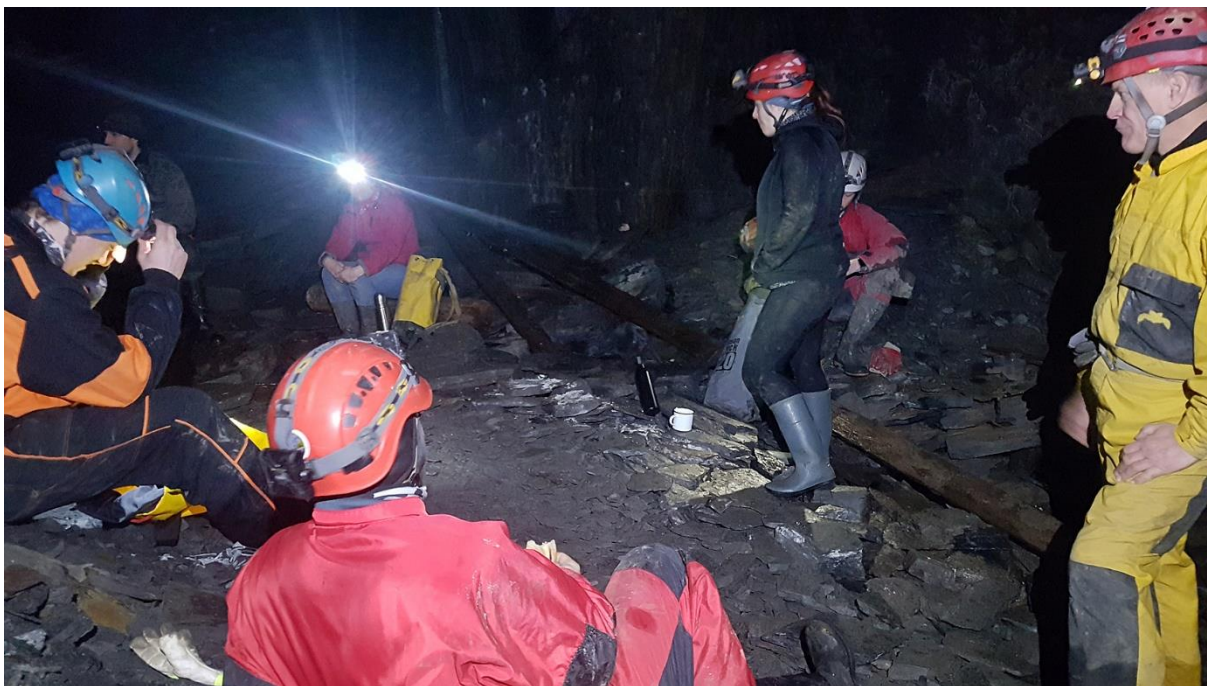
*Arnošt ve štolě Wood Boys*



### Kontrola štol u Klokočova, Black Hill a Polakova štola- 16 leden

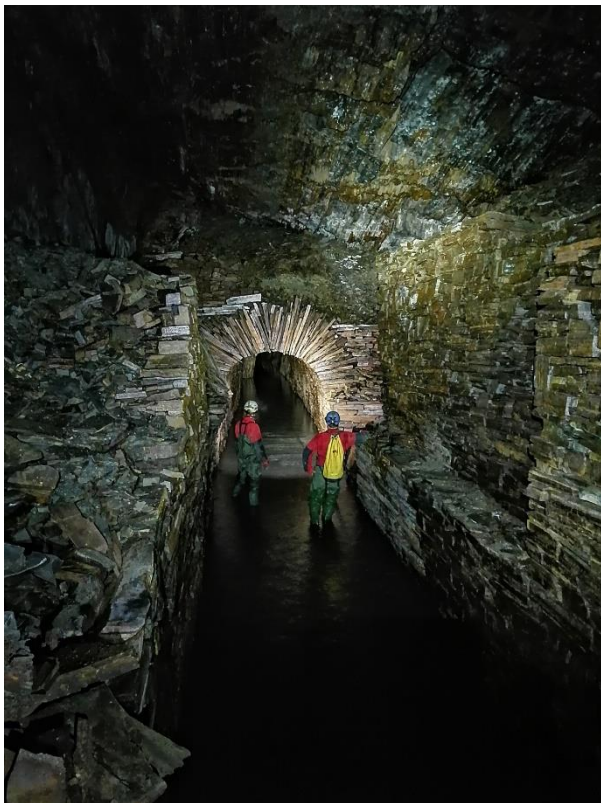
Kontroly štol u Klokočova vedl Petr a s ním Jirka a Marcela a stavy netopýrů byly hodně podobné těm loňským.

Kontrolu Polakovy štoly vedli Pavel s Pepou a s nimi Jaryn, Vašek, Honza a Krystína. Důl je hodně veliký a nedávných mrazech hodně promrzlý. Ale stavy netopýrů se od minulých let moc nelišily. Jako vždy převládal netopýr brvitý, zvláště ohrožený druh.



*Brífink sčítatelů netopýrů v Polakově štole*

Kontrolu netopýrů v dole Black Hill vedl Honza Fedor a s ním Roman a Roman, Monika, Market, Ondra. I tady v podzemí se mrazy pěkně podepsaly na teplotě. Tak že nikomu moc teplo nebylo. Je škoda, že zde již nejsou kolonie netopýry černého, které tu převládaly ještě v minulém století.



## POKRAČOVÁNÍ KONTROL ZIMOVIŠŤ NETOPÝRŮ V ODERSKÝCH VRŠÍCH

### **24 LEDNA štoly Pod Otáhalovými**

Tam vyrazili Pepa s Romanem, čerstvě napadlý sních a poničený uzávěr spodní štoly. Zalomený šroub jsme ale naštěstí dokázali vytáhnout. Stavby se příliš nelišily od minulých let. Jen je potěšující stoupající stavy hibernujících netopýrů brvitých, kteří jsou vedeni jako kriticky ohrožený druh. A to se nám potvrdilo i při kontrolách v dalších lokalitách v Oderských vrších.



*Kontrola netopýrů štola Pod Otáhalovými dolní*



*Kontrola netopýrů štola Pod Otáhalovými horní*

### **30 ledna kontrola dolu Nový svět neboli Flascharovy štoly**

Tentokrát na kontrolu rozsáhlého zimoviště vyrazili Pepa, Roman, Arnošt a Honza. Důl je již rok využíván jako turistická lokalita a od jara do podzimu jim prošly tisíce návštěvníků. Byli jsme zvědaví, jestli se to projeví na počtu zimujících netopýrů. Jak jsme při kontrole zjistili, netopýři jen změnili

místa zimování, většina byla v částech, které nebyly turisty navštěvovány. Vybudování mnohem většího vstupního portálu a propojení štol B se štolou C změnilo i intenzitu větrání podzemí a také teploty v podzemí. Samozřejmě teploty v mikroklimaticky dynamických částech trochu poklesly a mnohem rychleji jsou ovlivňovány klimatickými změnami na povrchu, včetně proudění vzduchu. Na akci bylo přítomno skoro 30 účastníků.



*Přechod z turisticky přístupných částí do částí nepřístupných,*

### **31 LEDNA štolý v údolí potoka Horník**

Neboli akce „ORCUS školka“. Rozhodli jsme se seznámit se životem netopýrů nejmladší generaci. Proto byla připravena akce kontrol zimovišť netopýrů v malých štolkách, které se nacházejí po obou stranách potoka Horník u obce Zálužné. Na zimovištích zimuje malý počet netopýrů, ale pro seznámení s podzemím i ukázkami zimujících netopýrů to bylo dostatečné.



*Dětská exkurze ve štolách v údolí potoka Horník*

V průběhu této akce byl vyklizen zával sutí uzavírající vstupní uzávěr do štol Zálužná Dobývka A. Bohužel zával vstupu se opakuje každoročně, protože ze stěny nad vstupem se stále oddělují a padají břidlicové desky a suť a zasypávají vstupní otvor a mříž, která jej zabezpečuje.



*Vyklizení sutí ze vstupu do štol  
Zálužná dobývka A*

### **POČÁTEK ÚNORA-POKRAČOVÁNÍ KONTROL ZIMOMÍŠT NETOPÝRŮ**

První únorový víkend pokračují kontroly zimovišť netopýrů v Oderských vrších a Jeseníkách. Do štol Čermná-Potlachová vyrazili Pepa a Roman. Sestup svážnou chodbou na úroveň podzemního jezera je stále nebezpečnější. Bylo opět zjištěno, že asi uprostřed svažující se vytěžené komory leží množství nedávno spadlých velkých břidlicových bloků a desek. Bloky břidlic, ke kterým jsme v minulosti kotvili lana, jsou již dnes zavaleny množstvím břidlicových desek.

### **KONTROLA ŠTOL NA SVAZÍCH HŘEBENE PŘÍČNÁ**

6 ÚNORA, Monika a Romane, Jirka

Cílem akce byly kontroly ve štolách Nulté patro, Zelená štola a I.patro-průzkumná štola III. A jak to dopadlo, jak hledali důl I patro, popisuje Jirka:

Tak to je zajímavý příběh. Od Nultého jsme vylezli přímo do kopce na další cestu nad 0. patrem. Na této cestě vydali jsme se doprava, přičemž zjišťuji, že nemám signál a souřadnice 1. patra v mapy.cz nemám v offline modu. Šli jsme přes takový plácek na cestě (točnu), kde vpravo byl malý posed. Po levé straně cesty je nová mýtina, větve jsou úhledně uloženy v několika řadách a kupách. Vše pokryto sněhem cca po kolena až po pás. Nikde nic, žádný zářez ke vchodu. Jdeme zpět ke značce, když tu po asi 500 m brodění a boření se ve sněhu nacházím signál a získávám souřadnice vchodu. Jdeme zpět k té "točně" s posedem. Zde má vchod být. Po levé straně cesty je stále ta mýtina - podle řezů na pařezech docela čerstvá (větve na hromadách se zeleným jehličím). Děláme rozestupy a vrháme se do svahu/sněhu hledat zářez se vchodem. Nic. Pokud jsme byli na správném místě, tak je možné, že v zářezu jsou naházené hromady větví. Pokud se vchod nachází pod cestou vpravo, tak bohužel :- ( Tam jsme nehledali. Nutno podotknout, že tato cesta v žádných mapách zaznačena není. Takže vchod přes značné úsilí nenalezen.

Ale kontroly v ostatních štolách se podařilo uskutečnit.

V Nultém patře bylo hodně netopýrů zalezlých ve vývrtech. Leželi tam na zádech a drápky se drželi "stropu" vývrtnu - pak jsme objevili prázdnou flašku Rumu, možná nějaká souvislost... Proč tam neleželi na bříšku? :-) V jednom vrtu byli zalezlí rovnou dva.



## 10.2.2021 Kontrola netopýrů Weltkriegstolle

Směr Anenský vrch

Zimoviště netopýrů v jednom z dolů nad Ludvíkovem jsme v létě zachránili. Průlez ze vstupní šachty na spodní patro byl totiž skoro zavalen sutí a balvany. A tak jsme zával vyzmáhali a průlez vystrojili plastovou rourou. A nyní jsme byli zvědaví, jak naše zabezpečení funguje. Na kontrolu tohoto zimoviště vyrazili Pepa, Roman K., Ondra a Pavel. Ale nejen na kontrolu netopýrů, také vystrojit lanem šachtičku na dolní patro, ve které se dřevěná výztuž zcela rozpadla. Tak že kromě materiálu vystrojení osmimetrové vstupní šachty, neseme vrtačku, kotvící šrouby...

Naštěstí v podzemí je vody akorát na gumáky, tak nepotřebujeme atomkecky. Zabezpečený průlez se zřejmě netopýrům zamlouvá. Počty byly obdobné jako v minulých zimních obdobích.



*Vystrojování propásky na spodní patro*



*Kontrola netopýrů spodní patra Weltkriegstolle*

### 13.2.2021 Kněhyňská jeskyně

Do Kněhyňské jeskyně na odečty terčových měřidel. Díky množství sněhu to nebylo vůbec jednoduché. Vyrázili tam Jirka, Vašek a Honza V.



Ve stejný den vyrazili do Flascharova dolu Pepa, Roman, Ondra a Marketa, aby pro propagační potřeby muzea zdokumentovali ledovou výzdobu ve spodních partiích části Nový svět C.



### 19.2.2021 Kontroly zimujících netopýrů v jeskyních na vrcholu Kopce

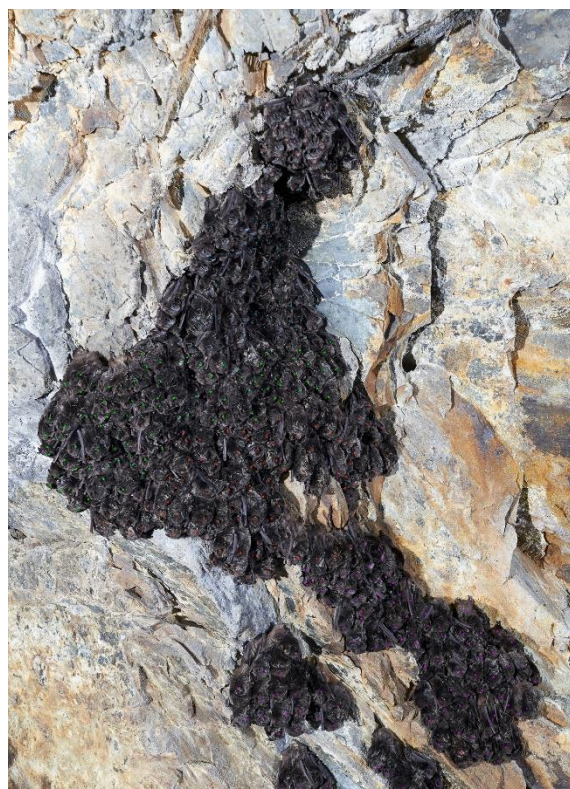
Kontroly v jeskyních Naděje, Kolonie a Slimrovka nejsou v zimě jednoduché. Nejen, že se musí vystoupit z Lidečka až na vrchol v hlubokém sněhu, ale ještě navíc v podzemí je vždy hodně bahna a plazení se úžinami není jednoduché. Tentokrát vyrazili na kontroly Pavel a Jaryn.

### 20.2.2021 Kontrola zimoviště netopýrů v dole Zálužná

Jako každoročně v polovině února jdeme spočítat netopýry na naše největší zimoviště netopýrů a jako každoročně se dělíme na dvě skupiny. Na horní patra čtyřicetimetrovou šachtou sestupuje jedna skupina vedená Honzou F., a s ním Monika, Ondra, a dva kamarádi ze skupiny Topaz. Na třetí, polo zatopené patro vede početnou skupinu Pepa. Naše členy Romana, Petra, Luďka s Kájou doplňuje 5 kamarádů z Topazu. Akce nezačíná šťastně. Pepa protrhává prsáky a zatopené části překonává po pás v ledové vodě a pak klepe kosu po celou dobu. Romanovi zase Honza poradil, že dole nejsou třeba gumáky a tak tam Roman čvachtá ve vodě a blátě v pohorkách. Některé části, ty blíže vstupů jsou zaledněny a teplota v podzemí



se pohybuje od +2 do +5°C. Nic příjemného. Ale to netopýrům a zvláště barbastelám vyhovuje a brzy jich napočítáme okolo 2000 kusů. Tak velké klastry jsme ještě na stěnách neviděli. Dva z nich čítali 400 jedinců. Spočítat je na místě nelze, nechceme dlouze svítit na netopýry, proto klastry fotíme a Pepa je spočítá až doma.



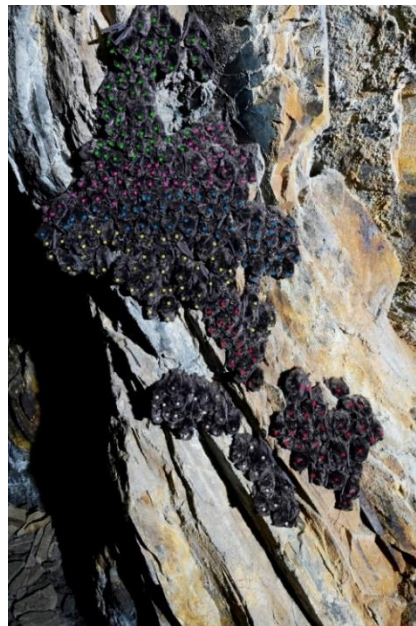
*Klastry netopýra černého v dole Zálužná*

## 20.2.2021 Kontrola jeskyně Jezevčí díra

Na kontrolu do Jezevčí díry ve Slezských Beskydách vyrazili Roma K. a Markétou a též si dali pěkně do Těla. Tam mnoho turistů nechodí a tak se museli probíjet neprošlápnutým sněhem hodně vysoko. A v jeskyni je čekal pouze jeden vrápenec malý.

## 27.2.2021 Důl Zálužná- následná kontrola

Po kontrole netopýrů v této lokalitě 20 února provedli Pepa, Roman a Market následnou kontrolu v místech s největšími koloniemi zimujících netopýrů černých. Na povrchu se velmi výrazně oteplilo a bylo zajímavé zjistit, jak rychle se toto oteplení projeví na stavech netopýrů *B.barbastellus*. Teplota v podzemí za týden v místech největších kolonií stoupla, z +2,8 na +4,2°C. Byla měřena teplota v klastu netopýrů +4,2°C. Největší klastry netopýrů se podstatně snížily.

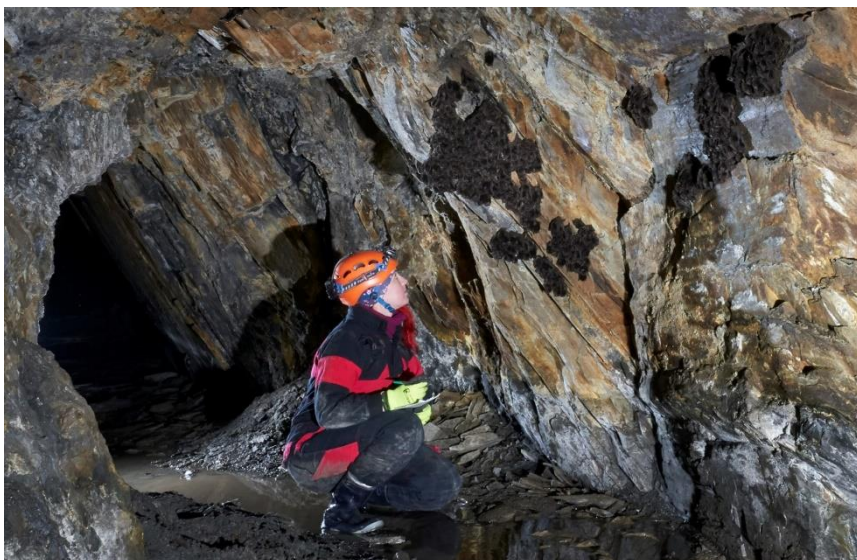


*Stav klastru 20.2 403 ks, stav klastru 27.2 318 ks*



*Klastry *B.barbastellus**

*20.2.2021 na Kříži E*



1 Klastry B.Barbastellus 27.2.2021

### **Exkurzní akce na zimoviště pro děti 21 a 28.2**

Nejen pro děti našich členů, ale i dětí přátel a kamarádů byly připraveny dvě exkurzní akce na zimovištích netopýrů. Byly vybrány menší lokality – opuštěné štoly u Jakartovic a Zálužné. A akcích bylo skoro 30 dětí a samozřejmě i jejich rodiče.

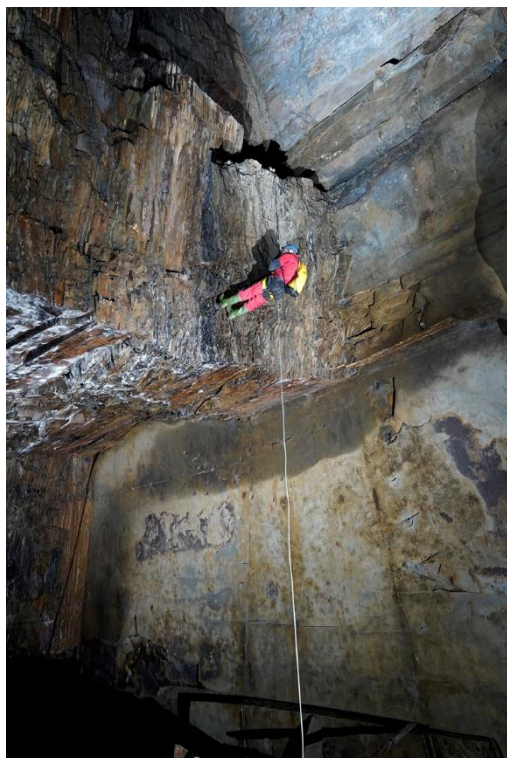


### **Mapování dolu Black Hill 20.3.2021**

Dosud jsme nestihli zmapovat I a II patro Černého dolu (Black Hill), i když nějaká mapa historická existuje. Ale říkali jsme si, že přece jen provedeme mapování nové. Proto do Black Hillu sestoupili Pepa, Honza F., Roman K., Kristina a Jirka. Tentokrát nebylo v plánu počítat netopýry, ale přece jen jsme prohlédli místa, kde v minulosti zimovaly stovky barbastell a dnes tam bývá jen pár kusů. Opět jsme se přesvědčili, že opravdu Black Hill se netopýrům černým nelíbí a již zde nezimují. Mapování díky Distu X šlo rychle a po několika hodinách a po pořízení fotodokumentace I a II patra vystupujeme na povrch.

K našemu překvapení, tady kempuje skupinka „trampů“ s terénními vozy. Vlastně po našem výstupu, tady již byl pouze jeden a ten nám nabídl opečení špekáčku a to jsme samozřejmě neodmítli. Privil, že také chtěl sestoupit patnácti metrovou šachtou na II patro a ukázal nám žebřík, který k tomuto účelu vyrobil. Koukáme na něm a nechce se nám věřit, že by jej použil.

Lanem svázané nařezané tenké větve. Zcela určitě by měla práci Spelozáchrana. Ale špekáčky měl super.





Kněhyně 24.3.2021

Na kontrolu netopýrů v jeskyni Žánova díra a Kyklop vyrazili Monika s Romanem a svým pejskem. Netušili, co je čeká. Že se budou bořit na Kněhyni po pás do sněhu a vstupy do jeskyní v haldách sněhu nenašli.



## NA PŘÍČNÉM VRCHU

V neděli se Petr s kamarádkou a Jirkou vypravili do Zlatých Hor na povrchový průzkum Příčného vrchu. Cílem bylo projít lokality na hřebeni a v západní části hory, kam se během zimy a počítání netopýrů ve štolách není čas podívat. Nejprve jsme se zajeli podívat k Poštovní štole za účelem získání informací o možné exkurzi. Štěstí nám přálo a u otevřeného vstupního portálu jsme potkali dva pracovníky, kteří nám po krátkém rozhovoru umožnili rychlou prohlídku vstupní části. Musíme konstatovat, že prohlídka by stála za to a bude nutné toto na příště s našimi kamarády ze Zlatých Hor domluvit.

Následně jsme se přesunuli ke kostelu Marie Pomocné a na Příčný vrch. Po návštěvě ústí komínu dolu Karel jsme se přesunuli k pravděpodobnému místu průzkumné štoly č. III, jejíž vstup jsme letos v zimě nenašli. Potvrdilo se však, že tehdy jsme na správném místě byli a že zářez štoly je skutečně pečlivě zakryt smrkovými větvemi z pokácených stromů v okolí štoly.

Dále jsme pokračovali přes Olověnou štolu a Táborské skály k lokalitě Melchior. Po pohledu do vstupních částí štol Olověná a Melchior lze říci, že nejlepší ochranou štol před návštěvníky je dostatek vody a také nízký strop. V Olověné je vody více jak půl metru a Melchior na tom je obdobně.

Bohužel na výletě došlo i k jedné tragické události. Petr si při jednom akrobatickém výkonu natrhl své, pro konspirační činnosti oblíbené, kalhoty a to že docela silně. Kalhoty prostě na odpis 😊

## CYRILKA –KONTROLA A FOTODOKUMENTACE

**15 ÚNOR 2021**

V Bohumíně lijí jak s konve, okolo černá obloha, ale na Pustevnách neprší a tak skoro večer Pepa, Martin Bičík a Roman Kuča míří na Pustevny do Cyrilky. Na odečty Košťákoměru a nafotit pár fotografií. Kupodivu v jeskyni bylo ještě několik vrápenců a skupinka emarginátů. Ale ti tam bývají o tomto čase pravidelně.



## KNĚHYŇĚ – aneb co jsme na Kněhyňské nečekali

**23. května**

Pepa, Roman a vyrazili na rutinní kontrolu do Kněhyňské jeskyně. Obavy, že na cestě bude ještě sníh, byla lichá - vždyť už je skoro za námi jaro. První překvapení čekalo v jeskyni. S údivem hledíme na padesáti kusovou kolonii vrápenců malých v Domě objevitelů. A nejen tam a nejen vrápenci. V jeskyni nacházíme ještě 29 netopýrů brvitých a vrápenců bylo celkem 65. A mnozí ještě vesele hibernovali. A další šok nás čekal po výstupu. Je konec května a na povrchu padal sníh. Už se nedivíme, že se netopýrům nechce ven z jeskyně.

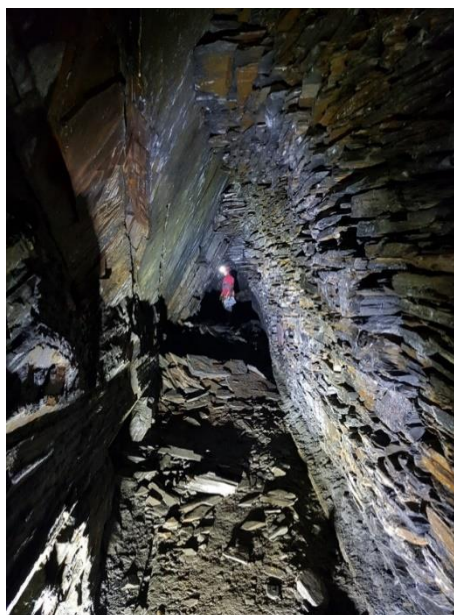
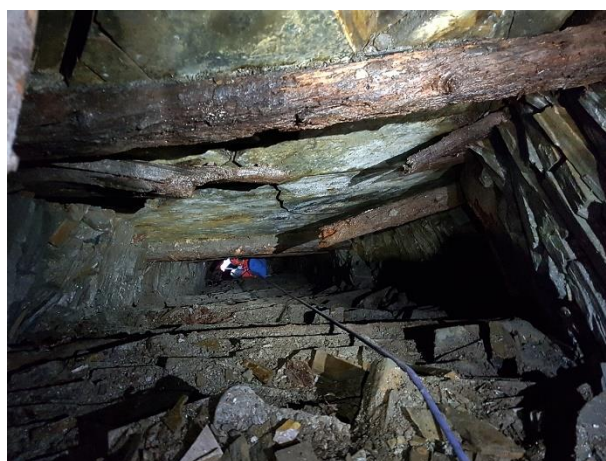
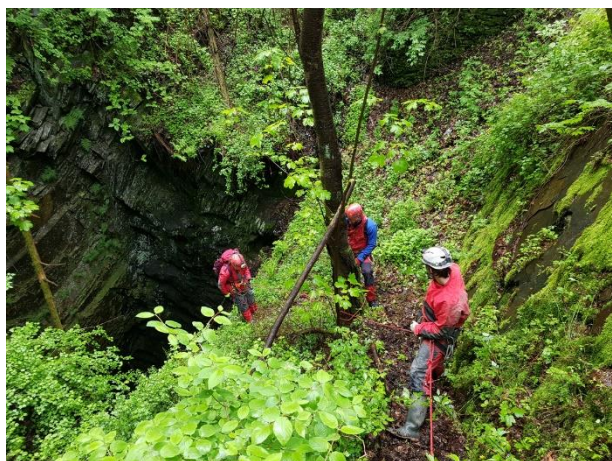


## Důl Zálužná – mapování II patra 30.5.2021

Dne 30. 5. se vypravili Leny, Martin, Ondra, Krista a Libor prozkoumat dosud nezmapované části 2. patra Nittmannova dolu v Zálužné.

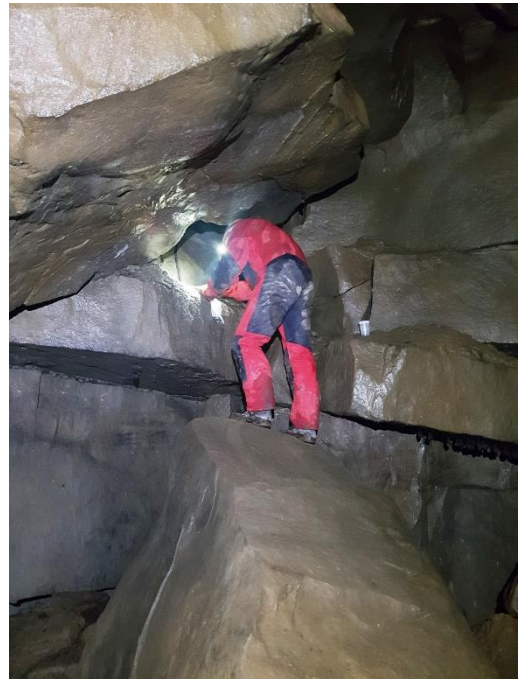
Po slanění hlavní šachty jsme se rozdělili na dvě skupiny. Ondra s Liborem zabezpečovali polozříčený komín tak, aby do něj bylo o trochu bezpečnější slanit. Druhý tým se pustil do mapování známé, ale do mapy nevynesené části. Ondra s Liborem slanili do komína a jako první prozkoumali chodby pod zakládkou, kterými léta nikdo nekrácel. Nebyla tady ani jediná lidská stopa. Hlásí nález jezírka, kolejnic a dalších neznámých prostor. Vyměňujeme se a mapovací tým slaňuje do komína, zatímco Ondrův tým se vypraví do Hanysovy síně s cílem svítit a křičet s nadějí zvukového a vizuálního propojení. Marně. Z chodby pod zakládkou svítíme do další členité vertikály, která mizí v neznámých hlubinách. Další lano už nemáme. Kromě vertikály jsou za polozávalem vidět další komory. Podle stylu zakládek a zakřivení chodeb jsme se ocitli ve starších částech dolu.

Cesta vzhůru je vysilující, výšlap komínem se žumarem, pak plazení do známé části dolu, pak vystupujeme na volno ještě do dalšího komína, kde odkrýváme další neznámou, ale krátkou chodbu a mapujeme ji. Na stěnách jsou tady krásné krápníky. Nakonec výstup po laně. Krista zouvá boty a po kluzké stěně vystupuje na boso. Krev na sebe nenechá dlouho čekat. Prý to jde lépe než v gumácích. Zapsal J.Lenart



## Kněhyně 1.6.2021

Tentokrát do Kněhyně chtěli vědátoři z Moravského krasu a Čech, kteří provádějí Biospeleologický výzkum jeskyní a doufají, že v Kněhyni objeví nějaký život. Tedy kromě netopýrů, ale ty je nezajímají. Tak Pepa s Ondrou se tam vydali s něma jako průvodci. Přijelo 5 vědců a chtěli vidět celou jeskyni. Zatím co Ondra vede čtyři z nich na staré dno jeskyně, další vědátor v Domě objevitelů odebírá vzorky sedimentů, do hlíny ukládá skleněné pasti na vše živé, klade návnady. Trochu sýra, trochu uheráku ... tož na to se možná chytí i nějaký jeskyňář. Ovšem pro nás bylo veliké překvapení, že pod pískovcovou lavicí na počátku léta vesele viselo více jak 50 vrápců a v celé jeskyni byl skoro stovka netopýrů z toho 29 emarginátů. Ale vědátoři jsou na jeskyně zvyklí a tak vše proběhlo bez problémů.



*Kladení pastiček na broučky v Domě objevitelů*



## TRAVERZ NAD ODROU 2021 12.6.2021

Tento rok jsme se rozhodli pojmut Traverz nad Odrou opravdu na odborné úrovni. Za přispění MěÚ Bohumín jsme zakoupili tenzometr, abychom věděli přesně jakou silou lano napínáme. A lano jsme získali nové od firmy Work Safety, opravdu skvělé statické. A abychom vyloučili tření lana v rozsoše stromu kudy lano vede, vyrobil Romanův otec otočné kladky, nad kterými lano povede.

Ale nejdříve příprava terénu. V pátek se u lávky přes Odru sešli Honza a Pepa, pak je doplnil Kuba a Valaši s Jarynem. Ale kosení křídlatky a kopřiv šlo stále pomalu, tak přijela posila – Jirka. Samozřejmě na brigádu zapomněl, tak nejdříve sháněl benzín do křovinořezu, pak nemohl najít Bohumín a když přijel začal se chystat jako gynekolog na vyšetření panny. Čistá bílá kombinéza, hygienické rukavice, módní brýle. A pak přece jen něco pokosil. Odru nám přehodil kamarád rybář a tak jsme měli připravené lanko na natažení hlavního lana.

V sobotu se nás sešlo opravdu hodně a tak stavba traverzu byla za hodinu hotová. Napínáme lano a tenzometr nám ukazuje 450 N. Tak sjíždí zkušební jezdec. No to byl fofr. Po tom laně sviští tandem kladka jako blesk. To bychom jezdce neubrdili a tak na dojezdu lano posunujeme výš. Nyní dojezd je plynulejší. Napínáme lano na 300 N a je to ideální pro dojezdy na druhý břeh. A začíná se jezdit. Roman „SteveReves“, se rozhoduje přejet Odru po břichu...jenže zapomněl, že má hrud' mnohem těžší než nohy a tak se jeho přejezd nejdříve změnil ve střemhlavý let, pak v mávání křídly a nakonec pád kolmo po hlavě dolů. A přežil to.

Pak následovaly stovky přejezdů malých i velkých, hubených i metrákových. A i když v okolí přšelo, na nás žádné kapky deště nespadly.



# OBJEVÍME I NA SMRKU JESKYNĚ?

Účast: J. Lenart, M. Bolcková , R.Latečka

Před dvěma roky jsem identifikoval slibný propad na hoře Smrk v Beskydech. Z propadu táhnul vzduch. Letos jsem se vydal na místo s kyblíčkem a rukavicemi. Během akce 1 jsem vyhrabal cca 2 m, přičemž dole se ozýval zvuk padající suti a jeden uvolněný blok masímem přímo zatřásl. Akce byla ukončena s důvodu potřeby přilby a světla.

Akce 2: Ve středu 23. 6. se na místo vydává Leny, Monča a Roman. Dostávají se do hloubky asi 3 m, kdy v cestě dalšímu průniku stojí mohutný balvan, který hrozí sesunem. Pod balvanem ale pokračuje volná suť. Díra vtahuje vzduch. Jakmile se dostaneme pod balvan, bude jasněji, zda to někam vede. Cestou autem dolů do Čeladné zažila posádka auta hororové situace, kdy ve 40° svazích se rozhostila taková mlha, že nebylo vidět na krok a museli jsme při setmění úplně vypnout světla, aby byly vidět aspoň obrysy stromů. Takový masakr jsem ještě nezažil.



## POKRAČOVÁNÍ KOPACÍCH PRACÍ NA SMRKU -25.6

Lenymu to nedá a hned jede pokračovat v kopání, prý pod balvanem se již otevře jeskyně. Pod balvan se podařilo prokopat až do hloubky 5 metrů, ale podzemní prostory se zatím nedaří objevit. Tak třeba na příští akci.



## AKTIVITA V JESENÍKÁCH 26A 27.6

Do Jeseníků vyrazily tři skupiny. Jirka vyrazil na hřeben Příčné s cílem pokusit se proklestit cestu ke Štolce Západ č. III , kde letos v zimě bloudili a s Petrem Kolouchem na jaře jen ověřili, že vstup do štolky je pod hromadou větví,. Po cca 10 minutách odhazování větví a řezání ruční skládací pilkou Husqvarna je cesta k mříži volná. Netopýři mohou tedy tam i ven a v zimě tedy můžeme je vesele počítat.



*Zavalený vstup do štolky č. III a stav po Jirkově vyčištění*



Druhá skupina Monika s Romanem a kamarády z Moravského krasu vyrazili na exkurzi do štol Nulté patro...ale hlavně pokusit se proniknout do štoly Hedvika nad Andělskou horou, která je od vstupu zatopená a ve které jsme dosud nebyli. Jenže vstup byl uzamčen a tak se museli potopit pod mříž a proplazit se bahnem a vodou do štoly. A prý je pěkně dlouhá a zajímavá. Voda je po pás a po pár desítkách metrů končí a stačí gumáky. Štola je dlouhá okolo 500 metrů a je v ní zajímavá limonitová výzdoba.

V neděli míří do Jeseníků čtvrtá skupina – Pepa, Roman a Honza směr Rejvíz a štola Bleskovec II. Tam se nám sype vstup a chceme strop zabezpečit. Dnes jsme přijeli vymyslet jak. A samozřejmě jsme se prošli pod skálami na Rejvízu a nakoukli opět do šesti metrové “díry” ve skalní stěně, o které stále diskutujeme, zda je to štola či jeskyně.



*Z části zavalený vstup do Bleskovce II*



*Vyměříme, zda nám roura projde do štoly*



*Jak najít Bleskovec II*



*V pozadí vstup do štoly nebo jeskyně*

## ŠTOLA BLESKOVEC II ZMÁHÁNÍ ZÁVALU

### 5 ČERVENCE

Protože jsme se před týdnem do štoly Bleskovec II nedostali, když byla nečekaně zamčena, vyrazili tam Roman s Monikou. A patřičně vyzbrojeni se pustili do vyklizení suti a balvanů, které zavalily částečně vstupní prostory do dolu. A pěkně si mákli, když vyklidili skoro tunu a půl kamení. A výsledek je super. Výztuž se může začít stavět.



*před vyklizením kamenů a suti*



*Stav po vyklizení suti.*

## HROZBA V KNĚHYNI

### 6 ČERVENCE

Při rutinní kontrole a odečtu terčových měřidel v Kněhyňské jeskyni Pepa, Roman a Honza zaregistrovali místo v jeskyni, ve kterém je akutní hrozba spadu velkých kamenných bloků. Přímo na stěnách Vstupní propasti drží velký pískovcový blok pouze nalepením na hliněné sedimenty a je podepřen pouze směsí suti a hlíny. Raději se zde dlouho nezdržovat.



*Volně ležící skalní blok ve vstupní propasti*



*Dom objevitelů*

# MORAVSKÝ KRAS U SKUPINY DAGMAR

## 8-9 SRPNA

V Moravském krasu u skupiny Dagmar v prodlouženém víkendu na počátku července probíhal 19. Dagmarácký pracovní víkend, na který přijeli od nás pomáhat Roman, Monika a Ondra

Po příjezdu v počtu 12 lidí nabíháme na kopačské práce do jeskyně u Jedelské cesty, kde došlo v posledních pár akcích k velkým posunům skrz sintrovou chodbu. Práce je to vskutku těžká zvláště pro kluky na čelbě, ale ani holky se nedají zahanbit a v úděsných vedrech tahají plné kýble lanovkou ven z chodeb. V jedné ze slepých chodeb je bečka s pivem, takže se tam vždy při oddechu na chvíli potkáme, jinak kutáme celou osmihodinovku. Odpoledne vylézáme na oběd, který nám ukuchtili na klubovně Dagmáráku, servis mají vskutku precizní :). K večeru zvládneme exkurze do Michálky a Mátalovy Vymodlené a lomu Velká dohoda, malou jeskyni Horizont a byť bez jediné peny v overalu sedáme na pivo, jeskyňáři jsou tu vždy vítání i v dost zabláceném stavu jako jsme my :).

Druhý den opět vyrážíme do Jedelské, je nás sice o dva méně, ale pořád v počtu, ve kterém se dá obsluhovat lanovka ze spodních pater, ale to už je znát, když kýble nemám komu podat a jdu s nimi celou chodbu až k tažným lanům :). Nechceme trhat rekord předchozího dne 153 kýblů, ale krteček je nezmar a zlomí nás na 160. O to náročnější je exkurze do Staré Rasovny jeskyní Diaklaskou, kterou nás provádí Vlastík od Holštejnáků. Prolézáme spousty komínů, docela vzdušné traverzy a krásně úzké prostory, než se dostaneme do vzpomínkové chodby, kde jsou blátem Vymodelovány podpisy jeskyňářů, kteří došli, až sem. Hledáme podpis ORCUS, který je nepředehlednutelně uprostřed hlavní stěny a drátkem se podepisujeme pod něj. Nápis je tu od roku 1970, kdy ho tu vymodeloval Pepa. A hůrá ven, vylézáme po osmé hodině a spěcháme domů. Zapsala Monika



## V pseudokrasu Českého ráje

5. - 7. 8. 2021 Krista a Leny

Exkurzně bylo navštíveno 6 velkých jeskyní a asi 10 malých. V mnoha jeskyních jsou k vidění význačné geologické fenomény jako fosílie, jílové krápníky, tektonická zrcadla, zvláštní formy vzniku jeskyně apod. Dvě velké jeskyně dosahují 200 a 100 m a byly objeveny teprve v loňském roce a jsou čerstvě zmapovány. Nový objev nad Turnovem patří mezi rozsedlinové propasti a je nutné pro přístup do nehlubší vertikály použít lano.



Vstup do objevů 2020



Vstup do objevů 2020 – délka jeskyně 100 metrů



Slaňování na Dulfera v objevech



Rozsedlinová jeskyně nad Turnovem

## Kontrolní akce Salajka, zmáhání závalu Radegast

8.8.2021 Jo.Wagner, J.Antonín, O. Vidlička

### 1. Salajka

Bylo zjištěno , že plazivka ze vstupní komory je zčásti vyplněna sutí a hlínou, do dalších částí se dostal pouze O.Vidlička. Jirka tam sice hrud' dostal, ale dál se pobál a Pepa tam nedostal ani ramena. Tak že průlez bude třeba zvětšit.



*Průlez z první komory do dalších prostor Salajky*

### 2. Radegast – likvidace závalu

Při kontrolní akci bylo zjištěno, že vstupní komora je otevřená, na jejím dně se však stále sesouvá suť a hlína směrem do průlezu na spodní patra, který byl na počátku akce zavalen sutí a kamennými bloky.

O.Vidlička se rozhodl, že se pokusíme zával likvidovat. Po ujištění Pepy, že opravdu tam na dně prostory je úzký průlez na spodní patra jeskyně. Byla odtěžena suť a hlína a průlez byl zatarasen jedním větším balvanem, který se také podařilo vytáhnout. Pak na dně metr hlubokého stupně se po vykopání další suti otevřela úzká puklina vedoucí do spodních pater. Úzkou puklinou se podařilo Ondrovi prosoukat se do spodních pater.

Při příští akci bude nutno v této puklině vyklidit další suť a hlínu a částečně osekát pískovcový blok nad plazivkou pro ulehčení vstupu do plazivky.



*Vytahování balvanů z průlezu na spodní patra Radegasta*





*První marné pokusy o průnik na spodní patra*



*A pak to Ondra dokázal*

## Záchrana vstupu do Bleskovce II

Tak tolik nás již na akci hodně dlouho nebylo. To když jsme **10 října 2021** zabezpečovali vstupní partii do dolu Bleskovec II. Pavel s Jarynem a s vozíkem s trámky, Honza Fedor s vlnitými plechy a další tři auta a v nich Pepa Roman a Roman starší, Jirka s Petrem, Honzou Vichem a Vaškem, který dostal po dlouhé době z domu vycházky, Roma s Monikou a Kristou...

Nejdříve povynášet vše z parkoviště ke štole a pak se Pepa s Petrem a Kristou vrhají na mapování štoly a Pavel se jako vždy ujímá funkce hlavního technika i mechanika a připojuje se k němu nejdříve Jirka a pak Roman starší. Mezitím Pepa zjišťuje, že mu nízké gumáky na výšku vody v zatopených vodách nestačí a má je plné studené vody. No ale mapování pokračuje. Pokračuje i budování podpěr stropu ve vstupní části dolu a Pavla střídají Honza s Pepou.



## Na Stožku zase žádný objev

Pod vrcholem hřebene Stožek ve Slezských Beskydách jsme již v minulých letech objevili zajímavý “pseudozávrt”. Že by voda kterou stahuje mizela v nějaké jeskyni? O tom jsme se chtěli přesvědčit tento víkend. V sobotu ještě Monika s Romanem pomáhali Dagmarákům kopat v Moravském krase, aby o den později v neděli mířili s Pepou na Stožek. Tam jsme v minulých letech objevili zajímavý pseudozávrt, který přímo lákal pokusit se prokopat někam do podzemí. A tak vyzbrojeni kopacím nářadím tam v neděli Romanovou hybrid-Toyotou zamířili. Nízká Toyota místy lízala lesní cestu a tak se muselo před ní zametat.

Kopání v závrtu šlo celkem lehce, za humusem vodou stažené sedimenty. Brzy jsme v hloubce metr a půl a rozsedlina mezi balvany je stále vyplněna sedimenty – a to potvrzuje i sonda, kterou vyhlubujeme. Marno, tady jeskyně asi nebude. Zkoušíme proto opět prolézat okolí, jestli neobjevíme nějakou jinou „díru“ do země. Neobjevili. Tak že na Stožku explorace končí. Tady jeskyně nebudou.



Říjen 29 2021

## 50 LET ORCUSU A KŘEST KNIHY “V ŘÍŠI BOHA RADEGASTA”

1 října 1971 založili tři trempí Pepa Wagner, Lád'a Šimeček a Jenda Šimčík speleologický klub ORCUS v Bohumíně a od té chvíle uplynulo již 50 let a to je důvod k řádné oslavě. A ta se konala 21 října 2021 v kině K3 v Bohumíně, kde se sešly všechny generace bohumínských jeskyňářů. Kromě povídání Pepy o celé historii ORCUSu, o tom jak se objevovaly beskydské jeskyně, jak bohumínští speleologové získávali první lezecké zkušenosti, o prvních zahraničních expedicích, objevech na Kavkaze, Krymu, Norsku, Alpách... Vše okořenil Marek Audy obrázky z jeho cest ve Venezuele a Albánii... A jako zlatý hřeb pak křest knihy J.Wagnera “V říši boha Radegasta”. No prostě skvělá akce, na které jsme zjistili jak nás léta pozměnila, že jsme se málem nepoznali.





### Metodějka nepustí a nepustí 2.11.2021

Další pokus o prohloubení Metodějky a proniknutí do nějakých jeskynních prostor nastal **31 října 2021**. Na Pustevny vyrazili Roman s Monikou, Martin, Leny, Kristýna a pak se k nim připojil Pepa s doprovodem Kuby a jeho budoucích jeskyňářek. Tak to viděla Kristýna: Celé dopoledne se pracovalo na jeskyni Metodějka a podařilo se nám prohloubit jeskyni o několik metrů. Největší objev udělala Monča, která se musela zajistit lanem a doslova po hlavě se pustila do neznámých prostor, kde našla možné pokračování. S pomocí Honzy a Martina se poté dostávala ven. Na dně Metodějky se střídala babská razící úderka s Lenym a Martinem a jako jeřáb vytahující kýble s hlínou fungoval Roman. Někdy ani kopajícím nestíhal vytahovat kýble plné hlíny. Z vykopaného dna vede do boku velmi úzká klesající puklinová chodba, a když se nedařilo proniknout dále prolongací odtěžením hlíny (která neměla konce), rozhodla se Monika, že se pokusí proniknout hlouběji úzkou puklinou. Nechala se přivázat lanem a vydala se spouštět do pukliny. A když je už puklina úzká pro Moniku- tak to je co říci. Dál se i tady nepodařilo proniknout. A ještě že Monču přivázali. Trčela by tam do Vánoc. Pro tentokrát v Metodějce končíme a přemístíme se na Záryje do Radegasta.

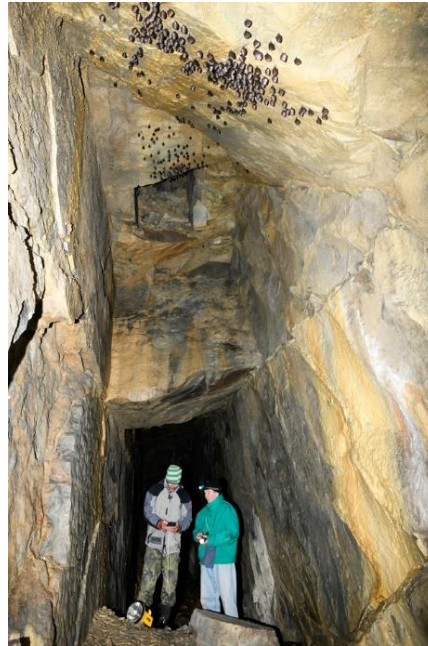


### První zimní kontrola v Kněhyni 29.11.2021

Na Kněhyni napadl první sníh a na odečty terčových měřidel i kontrolu netopýrů do Kněhyňské jeskyně vyrazili Roman a Luděk se synem Martinem. A “naši” vrápenci si opět změnilí své oblíbené místo k zimování. Před pár lety jsme zjistili, že největší kolonie vrápenců si k zimování oblíbila Vrápencový dom. No v loňském roce se rozhodli, že si oblíbí k zimování místo pod pískovcovou lavicí v Domě objevitelů. A tak ve Vrápencovém domě jich nebylo ani 20 a v Domě objevitelů většina.

## Další rekord v Liptálské štole

Když na konci listopadu vyrazili do Kněhyně Roman s Lud'kem začala již pravá zima, ale počty netopýrů v jeskyni nebyly ještě konečné. Za to týden na to v Liptálské štole byly počty zimujících netopýrů rekordní. Když jsme začali v roce 1986 sledovat stavy netopýrů v Liptálské štole, zimovalo zde 50 netopýrů a stavy každoročně začaly stoupat. Až na rekordní počet 633 kusů na počátku prosince. Samozřejmě absolutně převládají vrápenci malí, kterým se zde líbí a kteří se rozhodli štolu okupovat. No brzy už nebudou mít místo k zavěšení 😊



## Rekord v Kněhyni 31.12.2021

V Beskydách nasypalo sněhu a skoro již tradičně po Vánocích na horu vyrazili Roman s Monikou, Kristýna, Ondra a Libor.... A nejen do Kněhyňské jeskyně, ale i do Kyklopa.

Monika s Romanem zkusili již vloni také po Vánocích najít Kyklopa a i když stáli přímo nad ním, byl tak zavalený sněhem, že vstup nenašli. Ale letos se jim to podařilo. No mnoho netopýrů tam nebylo. Ale přesvědčili se, jak jsou ty naše díry nebezpečně, když se na Romana dole v Kyklopu začal sesouvat veliký balvan. No naštěstí to skončilo jen modřinami. Zato v Kněhyňské tam bylo nadšení. Ondra s Monikou napočítali skoro 600 netopýrů. Absolutní rekord, a to ještě určitě nenašli mnoho netopýrů velkých, kteří jak už mnoho let pozorujeme, jsou z počátku zimování ukryti v částech jeskyně, které neznáme.

