

HISTORIE ZO ČSS 7-01 ORCUS BOHUMÍN ROK 2022

1.1.2022 WOOD BOYS

Někteří první lednový den vyspávají silvestrovské oslavy, ale my již tradičně míříme do Oderských vrchů na první kontroly zimovišť netopýrů. A samozřejmě Arnošt nemohl chybět.



WELTKRIEGSTOLLE 9.1.2022

Nejdříve do dolu Weltkriegstolle, již tradičně za pomoci lanového žebříku. První překvapení hodně nízké počty netopýrů. Netopýra velkého polovina co v jiných letech. To ale nevadilo, aby jako vždy nepropukla malachitová horečka. Nad Weltkriegem je štola Hedvika. Hned za vstupem není málo vody, ale po pás. A máme jen gumáky. Ale máme i Lenyho, a ten se do ledové vody vrhá jen v overalu. A za ním Jirka- ale ten již broďáky. No ale štola stojí za to. Dlouhá asi 400 metrů, nádherné limonitové formace-



Obrázek 1 ŠTOLA HEDVIKA



VÝROČKA A KONTROLY ZIMOVIŠŤ NETOPÝRŮ 21-22 ÚNORA

PÁTEK: Důl Zálužná objevy nových částí:že objeví nové části v dole Zálužná. Průnik do neznámých velkých komor na II patře,. nakonec zjistili, že jsou v námi dobře známém III patře.

SOBOTA: Polakova štola. Pepa s Honzou, Pavel s Jarynem, Alena s Kubou, Levy s Kristýnou, Petr a přidávají se i Ondra s Liborem. Polakovka je veliká, proto v některých částech dělíme na skupiny a Pavel s Jarynem jako vždy si berou horní patra. Některé žebříky jsou již úplně prohnilé a rozpadlé, tak výstupy do některých komor je adrenalin.



Obrázek 2 Pollakova štola kontrola netopýrů

POTLACHOVÝ DŮL

Pavlova skupina, s Petrem, Kristýnou, Jakubem a Jarynem jede do Potlachové štoly. A vůbec si nevšimli, jak moc se změnil stav ve vstupní svážné chodbě. Až jsme večer porovnali dnešní fotky s fotkami z roku 2016, zaregistrovali jsme velké hromady nově sesunutých a spadlých břidlicových desek. Musel tady projít obří spad části stěn s tropů.



DOLY V ÚDOLÍ HORNÍKA V Obecním dole došlo k pádu desetikilového kamene v jednom z komínů, který spadl Pepovi na záda.



Obrázek 3 Kámen co přistál na Pepových zádech

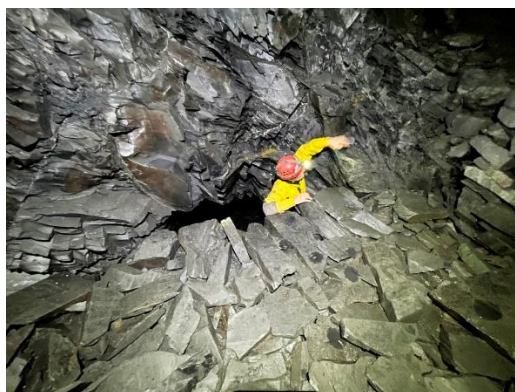
SPELEOALPINISTICKÝ VÝCVIK Po obědě jdeme na nácvik záchrany na laně, za použití Petzl Jag Systemu. Tož metod a postupů bylo mnoho a všichni si vyzkoušeli, že záchrana i za pomoci tohoto kladkostroje není vůbec jednoduchá. Ještě že poslední zachraňoval Pavel, který si vymyslel svůj postup, hodně časově náročný,



V neděli pokračují kontroly netopýřů. Pavel vede kontroly v Black Hillu. Doprovází ho Jaryn, Ondra, Libor a Jakub. Leny, Jirka a Petr vyrazili do terénu hledat nějakou novou lokalitu.

FLASHARŮV DŮL 28.1.2022

Do Flascharova dolu vyráží Pepa, Pavel, Ondra samozřejmě vedeni Arnoštem. Ve Flascharově dole se toho moc nezměnilo a stavy netopýřů byly bez větších výkyvů. Hlavně si to užíval Arnošt.



PŘÍČNÝ VRCH 6.2.2022

Kontroly netopýrů ve štolách kolem Příčného vrchu u Zlatých Hor vypravili Jirka, Marcela, Honza V., Kuba Z. a Petr K. + 1. Jirka, Marcela a Honza (pro přehlednost označme “skupina A”) šli kontrolovat Nulté patro a Štolku III nad ním. V Nultém patře jsme v koncových partiích zjistili poměrně čerstvý zával, který se zde loni touto dobou ještě nenacházel (úplně náhodou Jirka toto místo s již značně zchátralou výdřevou v roce 2021 vyfotil, takže máme srovnání). Ke kontrole tak ale ubylo jen několik desítek metrů chodby, jelikož se jedná o zával na začátku jedné z bočních rozrážek.



Obrázek 4 Zával nulté patro.

ZÁLUŽNÁ 19 ÚNORA

Na povrchu se již několik dní teplota drží hodně nad nulou a to máme 19. února. A jako vždy ve dvou skupinách. Na spodní patra přes zatopené chodby míří Pepa, Roman K., Petr a Luděk. Jsme zvědaví, jak se hodně teplé počasí na povrchu podepíše na stavech netopýrů, zvláště netopýrů černých, kteří nejradyji zimují v chladných částech dolu, kde se teploty pohybují okolo +2°C. Počítáme klastry “barbastel” na jejich nejoblíbenějším místě zimování, námi nazývaným “Křížem E” (Černý dóm) a zjišťujeme, že je jich zde o několik set méně než vlani. Ještě méně “barbastel” je v Netopýři chodbě. Jen několik desítek. Je hodně netopýrů vousatých. Více jak padesát jsme jich zde ještě nikdy nenašli.



Obrázek 5 Místo zimování klastrů netopýra černého



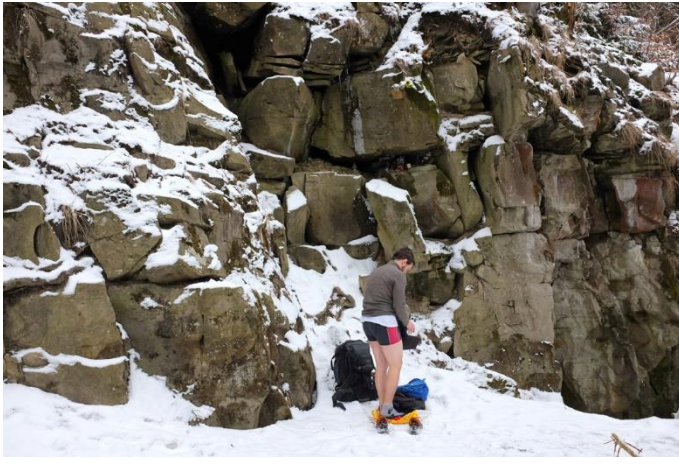
Do horních pater sestupují Roman L., Leny, Monika a Kristýna. Tady jsou teploty mnohem vyšší a “barbastely” zde nebývají. Při minulých akcích bylo zjištěno, že na horních patrech jsou nám neznámé prostory, které by měly ústít až na nejspodnější patro. A tak se o tom museli přesvědčit. Opravdu tam úzké, nepříjemné, místy zřícením hrozící komíny vedly.



Obrázek 6 sestup do nových částí

Kontrola na Gírové 6.3.2022

Na Gírové, vyrazili Pepa, Libor a Martin a akci doplnit otec Romana, též Roman, když si náš „Stevareves“ při tréninku namohl záda. V noci trochu připadlo sněhu a tak výjezd pod Gírovou nebyl pro Martinovo Suzuki jednoduchý. Trochu si zabruslilo, ale nakonec jsme vyjeli. Poslední kontrola netopýrů v dírách na Gírové byla v roce 2013 a počty byly hodně nízké. Pár kusů. Třeba letos budou vyšší. Nebyly. Zase několik vrápenců a netopýrů velkých. Jen bahna, toho bylo v dírách dostatek. Též jsme podle toho vypadali. Ale asi budeme muset jeskyně v létě přemapovat. Něco nám tu nesedělo. A kromě toho Martin dostal nápad odebrat vzorky sedimentů a určit stáří pískovců.



Rodriguezuv hrob 7.3.2022



Do Františka 13.3.2022

V dole František na území vojenského újezdu Libavá, pod vrcholem Olověný, jsme naposled byli na kontrolu netopýrů v roce 2016. V neděli proto do Františka vyrazili na kontrolu Pepa, Jirka, Roman, Monika a Honza. K našemu překvapení ve vstupní chodbě nebyla žádná voda, i když někdy bylo nutno použít atomkecky. Jak jsme předpokládali, nad šachtou (hlubokou 70 metrů), která leží uprostřed křížovatek chodeb a kterou je nutno nějak překonat nejsou žádné klády. Ale naše jisticí lana po obvodu šachty zůstaly. Jirka má sebou akupilu a tak upravujeme dva povalené stromy a transportujeme šachtě a pak pokládáme nad ústí šachty široký asi 4 metry. Mezitím již Roman s jistěním na našich lanech po obvodu šachty přešel na druhou stranu a ukotvuje dva kmeny. Po nich již lehce přecházíme. Ještě Honza ukotvil další jisticí lano na druhém přechodu nad šachticí a může začít sčítání netopýrů



Akce pro děti v Pollakově štole 19.3.2022

Z původní malé skupinky ochránců přírody z Valašského Meziříčí to byl nakonec plný autobus dětí i dospělých a samozřejmě i naše “ORCUS školka”. I když již většina netopýrů podzemí opustila, přece jen jen nějací “myotisi” tady ještě byli a skoro padesát účastníků akce mohli pozorovat, jak tito savci tráví zimu. A nejen děti byli v takovém podzemí byli poprvé. Nadšeni byli i dospělí a mezi nimi i brněnský zoolog M.Vlašín a skoro po 40 letech do podzemí sestoupili i Pepa a Timur, hlava “První koňské stíhací perutě”, se kterou kdysi dávno ORCUS spáchal spoustu super akcí.



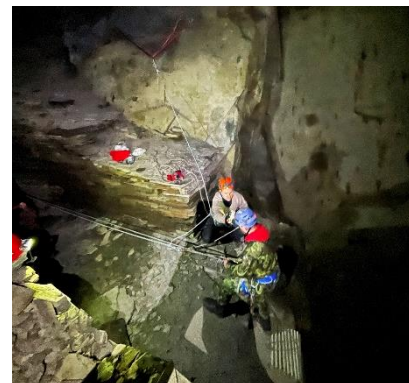
Arnošt, skvělý člověk a kamarád již není mezi námi

Je nám moc smutno, moc nás to bolí. Opustil nás skvělý kamarád a přítel, skvělý člověk. Arnošt už nikdy do své milované stoly Franc Franc nevstoupí. Ale když tam budeme vstupovat my, bude vždy s námi. Nikdy na něj nezapomeneme. Předsednictvo ČSS mu udělilo in memoriam Medaili za zásluhy o speleologii. Plně si ji zasloužil.



Speleoalpinistické kurzy pro studenty BPA Ostrava

Během měsíce dubna a května 2022 byly připraveny pro studenty Bezpečnostně právní akademie v Ostravě 4 týdenní kurzy pro jejich studenty 2 a 3 ročníků. Kurzy obsahovaly týdenní výcvik speleoalpinistických technik, který začínal nácvikem výstupových a sestupových technik na trenažérech v objektu RS Zálesí v Budišově nad Budišovkou, pak následoval sestup do dvacetimetrové šachty v opuštěném důlním díle Černý důl a alpinistický výcvik na Kružberských skalách. Organizace byla pro ZO ČSS ORCUS velmi náročná a při kurzech se jako instruktory vystřídal celkem 9 členů ZO ČSS a 3 externí instruktory. Celkem kurzem prošlo na 110 studentů. A to hlavní bez úrazu!



Cyrlilka 22 května 2022

Další pokusy o nové objevy v Cyrilce. J.Lenart- Leny, Martin Kašing, Kuba Zeman a dva členové ZO Suchý žleb Filip a Jirka. V jeskyni se rozdělujeme. Filip s Jirkou mají za úkol uvolňovat velký kámen na konci Zadní části pomocí sekáčů a kladiv. Martin, Leny a Kuba se z Vrstevního domu plazí k nově objevené propasti, kde při minulé akci Martin sestoupil asi do hloubky 5 m. Martin tedy sestupuje znovu s cílem propast vyčistit pro mapování. Kuba s Lenym vytahují pomocí lan velké kameny z další sedimenty zasypané chodby, kam se později podařilo proniknout o několik metrů dále a chodba pokračuje. Celková hloubka nově zmapované propasti je 6 m a délka horizontál je 9 m. Cyrlilka nyní měří celkem 561 m.



Kněhyně explorace povrchu 28.5.2022

V zimě nás V. Tomášek zoolog z CHKO Beskydy zavedl na zajímavé místo na svazích Kněhyně, severně od Suchého potoka. Zjistili jsme, že na svahu pokrytém balvanovým polem, (spíše mohutnými pískovcovými bloky...) je vidět neznámé vstupy do podzemí. Nebude to nic velikého, ale za průzkum to stojí za to. A tak tam Pepa 28 května vyrazil. V téměř 300 metrů táhnoucím se polem pískovcových bloků a balvanů, nad lesní cestou se daří několik malých objevů..



TRAVERZ 2022



Kněžyně exkurze pro kamarády z ČSOP i výcvik 9.10.2022

První říjnovou sobotu jsme vzali sebou i kamarády z ČSOP z Valašského Meziříčí. A aby toho nebylo málo, rozhodl se Ondra s Liborem přestrojit Velkou propast. Vstupní propasti a do domu pod ní sestoupili všichni a na dno s Romanem se vydali tři nejodvážnější. Mezitím už ale ve Velké propasti makali Ondra s Liborem. Instalovali nové nýty (bohužel moderní technikou- vrtačkou, tak že si ani nemákli). Ale jak byli překvapeni, že plně funkční, nezrezivělé, pevně držící jsou ve stěnách Velké propasti skoby, které tady natloukl při prvním výstupu někdy v osmdesátých letech minulého století Pepa. Marno skoby jsou kvalitní práce učňů kovářů bohumínského učiliště.



Explorace v Cyrilce a Volářce 24.10.2023

Ráno do Land Cruisru sedají Leny, Martin, Terča a za volant Pepa. První cíl je Cyrilka a dva úkoly: Domapovat nové Lenyho objevy a pokusit se v Zadních částech do nových objevů., ... Nové objevy byly nakonec jen 6 metrů. Leny dnes lezl do podzemí vybaven bourací technikou. Tedy aku- kangem. Prý ví, kde stačí rozbít jeden pískovcový balvan, a jsme v pořádných objevech. A tak za asistence i střídání začal sekát do balvanu ve stropě koncových bodů Zadní části. Jenže to není tlučení do klávesnice a únava se dostavila. Pokračování příště.



Obrázek 7 Prolongace v Cyrilce



V jeskyni Volářka byl naposled Pepa někdy v sedmdesátých letech. Nejdříve to zkusí Leny. Marně. Jeskyně se za 50 let hodně změnila. Vstupní, kdysi lehce prostupná propustka, na dně dnes pokračuje úzkou, sedimenty vyplněnou plazivkou. Po něm se do vstupu vrhá Terča a než jsme stačili zavolat „Jak to jde“, hlásí z nitra jeskyně. Tak to jde zkusit Martin. Po deseti minutách je venku a svléká vše nepotřebné. Prokopává sedimenty na dně plazivky, ale marně. Bere do podzemí kango a rube. Ale opěr marně. Volářka ho nepustí. Terča hlásí, že se hodně změnilo. Bude třeba Volářku přemapovat.



Obrázek 8 Jeskyně Volářka



Výprava 2022 aneb když se vše nepodaří..

Tři roky jsme plánovali výpravu za našimi kamarády do Mursie. A hlavně dokončit naše sledování v jeskyni Cueva de Autopista, odebrat vzory krystalů, skapávající vody a sedimentů v místě kde vyrostl „Krystalový dutý stalagmit“. Jenže vše dopadlo jinak... Z důvodu poruchy jednoho z expedičních vozidel a pětidenního čekání na opravu ve Francii jsme nakonec skončili Karstique du Grand Bois, kterou spravují jeskyňáři klubu Clostrophile du Plateau De Montrond,



Starý Šifrák 28.12.2022

Po Vánocích vyrážíme na první kontroly netopýrů. Směr Oderské vrchy míří Pepa, Petr, Ondra Alena s Kubou. Prvním cílem jsou štoly na Starém Šifráku. Největší problém je samozřejmě ve štole Stavisko č.1, neboť postupovat a pronikat půlmetrovými vrstvami hodně lepkavého bahna ke komorám je fakt náročné a atomkecky zůstávají často vězet v bahně.



Oderské vrchy-Wood Boys atd 31.12.2022

Někdo slaví Silvestra a Nový rok v hospodě, někdo v baru..a my nejraději mezi netopýry :-), tedy ve štolách Oderských vrchů a Ondrášových dírách... Ve Vítkově na náměstí se na Silvestra ráno scházejí Pepa, Roman s Markétou, Alena s Kubou a jejich dvěma kamarády. První cíl je Wood Boys. Počasí skoro jarní. Stavby netopýrů v podzemí se moc nemění, posledních pár let jsou stabilizované. Jsme rádi že slušné počty jsou i u netopýrů brvitých, kteří jsou na červené knize ohrožených druhů. Co se ale v dole změnilo, je halda spadlých břidlicových desek v závěru dolu. Tam, kde jsme v minulosti museli brodit podzemní vodu, leží dnes halda břidlicových bloků, které tu vloni nebyly.

